

MANUAL DE INSTRUCCIONES Y DESPIECE

MODELO 505 TCR
HVLP-PROFESIONAL
CON REGULADOR DE CAUDAL DE AIRE



Hogar
y
Obra



Industria
en
General



Industria
del
mueble

Para Pintar Sin Niebla

Sistema HVLP
Alto Volumen Baja Presión

Menor contaminación del medio ambiente.
Gran ahorro de producto.
Reduce la nube de pulverización
y los riesgos del trabajador.

Código: 1070.



SISTEMAS DE PINTAR S.A

Descripción:

El **Modelo 505 TCR HVLP** es una pistola profesional especialmente diseñada para ser utilizada con la mototurbina de aire caliente Modelo TC-903. El concepto de aplicación es por presión en la taza y su sistema es HVLP (Alto volumen a baja presión) lo cual le permite aplicar cualquier tipo de pintura generando un gran ahorro de producto.

Características:

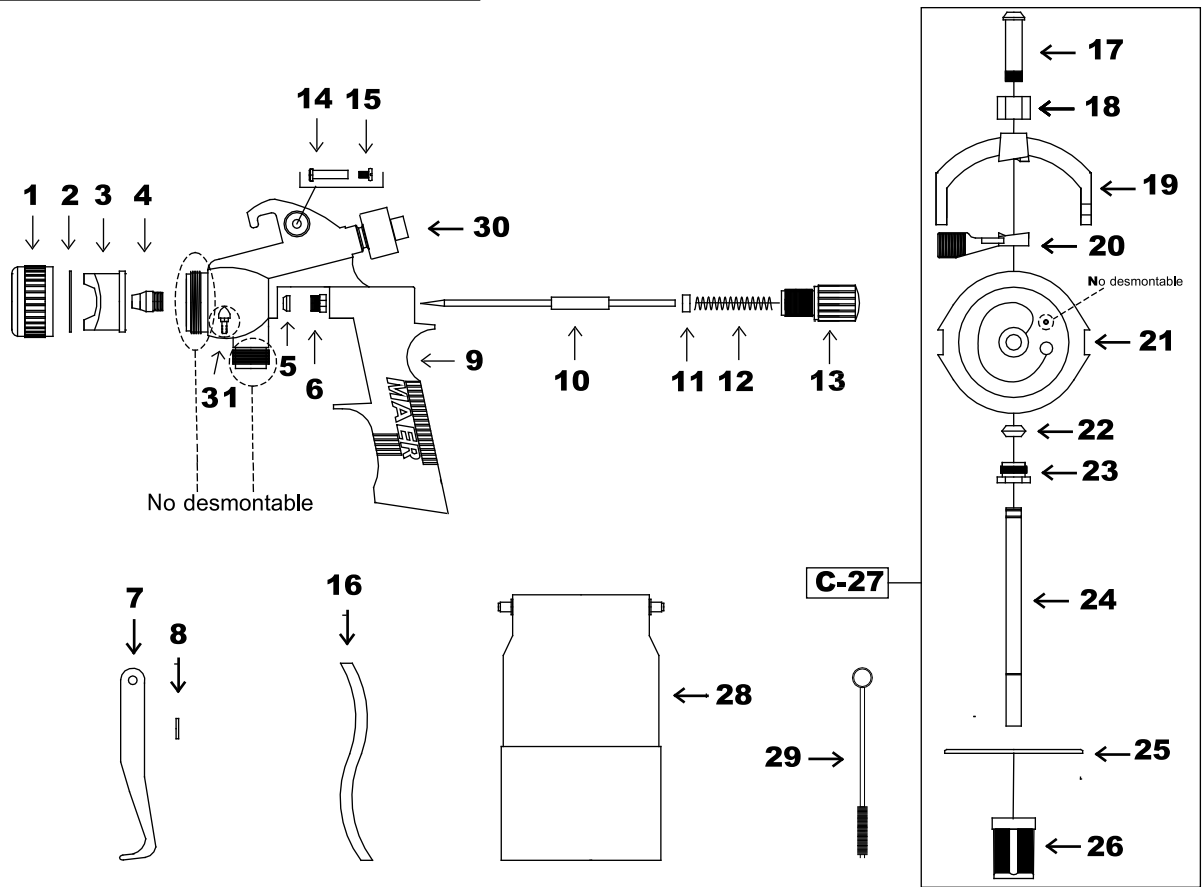
Para la puesta en marcha de la pistola deberá seguir las siguientes indicaciones:

- 1- Comprobar que la manguera con conexión rápida de aire se encuentre bien enchufada a la entrada de aire de la pistola.
 - 2- Preparar las pinturas como indican sus fabricantes, sin olvidar filtrarla antes de ser aplicadas.
 - 3- Para aplicar látex RETIRE el filtro ubicado en el caño de pesca y coloque durante la aplicación el pico de \varnothing 2 mm.
 - 4- Colocar la boquilla de aire en la posición deseada para la aplicación elegida. La boquilla de aire puede ser colocada de 3 maneras diferentes para lograr diferentes tipos de aplicaciones: aplicación horizontal, vertical y redonda, de acuerdo a la necesidad del usuario.
 - 5- Con la perilla reguladora de fluido N°13 puede regular la cantidad de fluido a aplicar de la siguiente forma: comience girando en sentido contrario a las agujas del reloj, a continuación mantener apretada el gatillo, gire lentamente en el sentido de las agujas del reloj hasta conseguir la cantidad de producto deseado para la aplicación.
 - 6- Por razones de seguridad **NO UTILIZAR** solventes con base de tricloroetano o cloruro de metileno 1,1,1.
 - 7- Al hacer funcionar el equipo en el interior o al aire libre, asegúrese de que los vapores del solvente no vayan hacia la mototurbina.
 - 8- Los vapores inflamables como los del disolvente o de pinturas de base solvente en la zona de trabajo pueden incendiarse, para evitarlo mantenga las áreas de trabajo **BIEN VENTILADAS**.
 - Apague siempre el suministro de aire antes de quitar el recipiente de la pistola. Desconecte el acople rápido de la entrada de aire de la pistola.
 - 9- El depósito (taza) de la pistola está presurizado por el suministro de aire de la pistola. Para reducir el riesgo de lesiones causadas por el líquido presurizado o la pulverización accidental de la pistola, apague el motor y desconecte la manguera de suministro de aire.
- Sugerencias Útiles:**
- 10- Para la aplicación sugerimos que la primera mano sea muy fina (tipo enganche y luego de secado aplicar normalmente).

Alcance de la Garantía

Sistemas de Pintar S.A fabricante de los productos de marca MAER, garantiza la pistola Modelo 505 TCR HVLP por el término de 1 año, a partir de la fecha de compra. Dentro del plazo de duración de esta garantía se repararán gratuitamente los defectos, roturas o mal funcionamiento que se deban a deficiencias de fabricación o del material. Quedan excluidos de la garantía los daños ocasionados por el desgaste normal o trato indebido. Es condición indispensable acompañar la tarjeta de garantía con la factura de compra.

Sistemas de Pintar S.A pone a disposición de los usuarios el teléfono de Servicio Técnico 011-4246-8395.



LISTA DE REPUESTOS

Nro.	CODIGO	DESCRIPCION	Nro.	CODIGO	DESCRIPCION
1	505-001	Aro boquilla de aire	15	505-016	Tornillo perno de gatillo
2	505-002	Junta teflon antifuga de aire	16	505-017	Manguera de silicona
3	505-003	Boquilla de aire N°55	17	505-018	Racord de unión
4	505-075	Pico de fluido inox. Ø 0.75 mm	18	505-019	Tuerca de unión
	505-010	Pico de fluido inox. Ø 1.0 mm	19	505-021	Abrazadera
	505-014	Pico de fluido inox. Ø 1.5 mm	20	505-022	Palanca de cierre
	505-020	Pico de fluido inox. Ø 2.0 mm	21	505-023	Tapa de depósito
5	505-005	Pastilla prensaestopa	22	505-024	Junta de cierre
6	505-006	Tuerca prensaestopa	23	505-025	Tuerca prensaestopa
7	505-007	Gatillo	24	505-026	Caño de pesca
8	505-008	Arandela apoyo de gatillo	25	505-027	Junta de depósito
9	505-009	Empuñadura	26	505-029	Filtro de caño de pesca
10	505-004	Aguja Ø de 0.75 a 2.0 mm	C-27	505-030	Conjunto tapa completa
11	505-011	Arandela resorte de aguja	28	3024	Depósito de aluminio
12	505-012	Resorte de aguja	29	3033	Cepillo limpieza de boquilla
13	505-013	Volante regulador de aguja	30	505-045	Regulador de caudal de aire
14	505-015	Perno de gatillo	31	505-032	Conex. manguera de silicona

11- Reduzca la distancia de aplicación para favorecer el aumento de transferencia y obtener una reducción en la cantidad de niebla.

12- Durante la instalación de la pistola aconsejamos el uso de elementos de protección personal.

13- La distancia de aplicación debe ser entre 15 y 30 cm, la apertura del abanico depende de ello. Al trabajar a 15 cm aumenta el caudal de fluido por lo tanto ajuste la pieza N°13 (505-013) y evitará deslizamientos.

14- Es necesario que el movimiento al operar sea continuo, sin paradas ni disminución de la velocidad, para obtener una aplicación homogénea.

15- El Modelo 505-TCR HVLP incluye 4 picos de fluido:
Ø 0.75 mm, Ø 1.00 mm, Ø 1.5 mm y Ø 2.0 mm, para cumplir con cada una de las aplicaciones posibles:

PICOS DE FLUIDO	TIEMPO DE DERRAME EN COPA FORD N°4	PRODUCTOS A APLICAR
Ø 0.75 mm.	15 SEGUNDOS	Lacas y tintas (aplicaciones en capas finas)
Ø 1 mm.	15 SEGUNDOS	Lacas poliuretánicas y tintas
Ø 1.5 mm.	20 SEGUNDOS	Esmaltes, barnices, selladores para madera y sintéticos
Ø 2 mm.	30 SEGUNDOS	Látex, imprimaciones, fondos y resinas

* para la aplicación de Latex, recuerde: utilizar una buena marca de producto, filtrar el mismo, retirar el filtro del caño de pesca de la pistola (pieza N°27) y colocar el pico de fluido Ø 2.0 mm.

Limpieza y Mantenimiento:

Al terminar de usar la pistola le recomendamos hacer lo siguiente:

16- Retire la boquilla de aire N°3 y con el cepillo N°30 girando suavemente limpie el agujero central, el resto de los agujeros sólo debe limpiarlos con diluyente limpio y aire comprimido, NO UTILICE ELEMENTOS METÁLICOS, estos pueden dañar notablemente la boquilla de aire.

17- Hacer trabajar la pistola con diluyente limpio hasta eliminar los restos de material acumulados.

18- Luego de finalizada esta tarea, podrá disponer de la pistola en condiciones normales para la próxima aplicación.

19- Aconsejamos NO DESARMAR el resto de los componentes de la pistola, normalmente ello no se justifica.

20- Al momento de introducir el producto en la taza, NO SUPERE EL NIVEL DEL CUELLO DEL DEPÓSITO. Esto puede causar obturaciones y problemas al momento de la aplicación.

ANOMALÍAS Y CORRECCIONES DE FUNCIONAMIENTO

ANOMALIAS	CAUSA	CORRECCION
1 - No pulveriza	1.1 No hay producto. 1.2 No hay presión de aire. 1.3 Producto muy denso. 1.4 Regulador producto cerrado.	1.1 Verificar y corregir. 1.2 Verificar y corregir. 1.3 Verificar y corregir. 1.4 Regular con pieza N°13.
2 - Pulverización intermitente	2.1 Insuficiente cantidad de fluido en el depósito. 2.2 Producto con impurezas. 2.3 Filtro de caño de pesca obstruido. 2.4 Boquilla de aire obstruida o dañada.	2.1 Llenar adecuadamente. 2.2 Filtrar el producto. 2.3 Reemplazar pieza N°26 o desmontarlo si el material es muy viscoso. 2.4 Limpie o reemplace la pieza N°3.
3 - Abanico defectuoso	3.1 Obstrucción o golpes en la boquilla de aire o en el pico de fluido.	3.1 Limpiar la boquilla de aire pieza N°3, si repite el defecto reemplazarla. Sino reemplazar el pico de fluido pieza N°4.
4 - Efectos tipo franjas	4.1 Demasiada aplicación de pintura por pasada.	4.1 Acelerar la mano de aplicación o reducir el flujo de fluido con pieza N°13. 4.1 Aumentar la cantidad de diluyente o usar un diluyente de secado mas rápido.
5 - No cierra aguja de fluido	5.1 Pico de fluido con partículas. 5.2 Pico y/o aguja deterioradas. 5.3 Tuerca prensaestopa muy ajustada. 5.4 Resorte de aguja deteriorado.	5.1 Limpiar. 5.2 Reemplazar. 5.3 Ajustar correctamente. 5.4 Reemplazar.
6 - Acabados tipo piel de naranja	6.1 Gotas de pintura demasiado grandes.	6.1 Mantener los filtros de la turbina limpios.